

42 COM'

P.7 GRAND FORMAT

CANAL SEINE-NORD EUROPE : TRAVAUX EN VUE AUTOUR DE NOYON



@ONE-AEI-SCSNE

 Pays Noyonnais

Balade découverte à Mondescourt, le 4 décembre 2024

À l'occasion de la Journée Mondiale des Sols, le Syndicat Mixte Oise Moyenne a organisé un parcours commenté permettant, à la trentaine de marcheurs présents, de découvrir ce que sont la délimitation des bassins versants, les types de ruissellement et leur gestion, le rôle important des zones humides et l'outil SAGE (Schéma d'aménagement et de gestion de l'eau).



Formations aux compétences psychosociales, les 4, 5 et 14 novembre 2024

Dans le cadre de la relance du Projet Educatif du Territoire (PEdT), 12 acteurs pédagogiques ont été formés aux compétences psychosociales par l'intermédiaire de l'association Addiction France. Le but est de déployer au sein des accueils collectifs de mineurs des pratiques visant à développer les compétences émotionnelles, cognitives et sociales de l'enfant au travers de conduite d'ateliers, de mise en situation. L'essentiel est de valoriser l'enfant, l'aider à comprendre et formaliser ses émotions pour développer une facilité relationnelle.

Distribution des cartes de vœux dans les EHPAD, en janvier 2025

Dans le cadre de la Semaine bleue et d'un projet intergénérationnel, plus de 500 cartes de vœux ont été réalisées par les enfants des accueils périscolaires à destination des résidents des EHPAD du territoire. Les élus se sont rendus sur les différents sites pour remettre les cartes de vœux aux résidents comme ici à Cuts.



Rencontre avec la direction de la CAF le 4 février 2025

La Présidente-Maire et l'ensemble des services associés à la CAF ont rencontré le Directeur de la CAF de l'Oise, Sébastien Barré, et son adjointe, Delphine Boileau. Les services ACM de Noyon, cohésion sociale et participation citoyenne, ainsi que les services à la population (enfance, santé, petite enfance, etc) ont présenté leurs structures et leurs actions à destination des administrés du territoire ainsi que les perspectives à venir. De nombreux échanges ont eu lieu, ouvrant la voie à diverses pistes de partenariat.

Sommaire

2 |  L'OEIL DU NOYONNAIS

3 |  ÉDITO

4 |  TOUR D'HORIZON

6 |  À VOTRE SERVICE

7 à 10 |  GRAND FORMAT

11 |  PORTRAIT

12 |  INITIATIVE

13 |  TERRITOIRE

14 |  PARTAGE

Les travaux du Canal Seine Nord Europe se déploie dans le Pays noyonnais.

La fin de l'année 2024 marque une grande étape dans la réalisation du Canal Seine-Nord Europe, avec l'achèvement des quatre premiers ponts du projet et la mise en eau du nouveau lit de l'Oise à Montmacq.

Avec l'arrêté d'autorisation environnementale obtenu au cours de l'été 2024 pour les secteurs 2 à 4 du Canal, les travaux préparatoires ont pu être lancés dans le Noyonnais. Diagnostics archéologiques des terrains, déviements des réseaux, démolitions ou déboisements... la libération des emprises pour les chantiers de trois quais travaux et de l'écluse de Noyon a commencé.

La construction du quai travaux de Noyon et la réhabilitation du quai travaux de Pont-l'Évêque vont donner le signal du départ des travaux de grande ampleur, comme la fermeture de la RD 938 pour 5 ans, qui permettra la construction de l'écluse visitable de Noyon, seule écluse visitable du département qui assurera la liaison entre le bief de Montmacq et celui de Noyon.

Au niveau des communes de Porquéricourt et de Beaurains-lès-Noyon, la RD 934 sera déviée pour permettre de contourner la ville de Noyon le temps des travaux.

À Catigny, un quai sera créé sur le canal du Nord, afin d'assurer la logistique des travaux de l'écluse de Catigny et couvrir les mouvements de terres internes aux chantiers.

C'est donc bien l'ensemble du Pays noyonnais qui est concerné par ce « chantier du siècle », qui modifiera durablement notre territoire, créera de l'emploi et dynamisera durablement le tourisme dans notre beau pays.

C'est pourquoi je vous propose dans ce numéro un premier dossier complet sur les travaux du Canal Seine-Nord-Europe qui ont débuté en 2025, avec toutes les informations permettant à toutes les habitantes et tous les habitants du Pays noyonnais de connaître la programmation des travaux. D'autres dossiers suivront pour vous permettre de suivre l'état d'avancement du projet.

Plus que jamais, réjouissons-nous de voir notre territoire changer pour s'adapter au monde de demain, et de disposer, pour les générations futures, d'un ouvrage extraordinaire qui placera notre Pays noyonnais sur la carte de l'Europe.

Sandrine DAUCHELLE
Présidente de la Communauté
de communes du Pays noyonnais



Nos communes

APPILLY-M. Léger/BABOEUF-M. Martins/BEAUGIES-SOUS-BOIS-D. Béranger/BEURAINS-LÈS-NOYON-D. Hardier/BÉHÉRICOURT-C. Champagne/BERLANCOURT-J. Cottart/BRÉTIGNY-D. Doucet/BUSSY-P. Dollé/CAISNES-JP. Wallois/CAMPAGNE-JL. Lavigne/CARLEPONT-P. Argier/CATIGNY-V. Opat/CRISOLLES-G. Delanef/CUTS-G. Godefroy/FLAVY-LE-MELDEUX-D. Bantigny/FRÉNICHES-C. Doisy/FRÉTOY-LE-CHÂTEAU-JP. Boileau/GENVRY-C. Peleman/GOLANCOURT-D. Louvrier/GRANDRÛ-JC. Boisselier/GUISCARD-T. Delavenne/LARBROYE-D. Wattiaux/LIBERMONT-J. Desachy/MAUCOURT-F. Foucher/MONDESCOURT-A. Pinçon/MORLINCOURT-M. Degauchy/MUIRANCOURT-R. Protasiuk/NOYON-S. Dauchelle/PASSEL-O. Grioche/PLESSIS-PATTE-D'OIE-C. Lampaert/PONT-L'ÉVÊQUE-M. Ponthieux/PONTOISE-LÈS-NOYON-J. Soufflet/PORQUÉRICOURT-F. Barège/QUESMY-P. Thierry/SALENCY-H. Deplanque/SEMPIGNY-JY. Dejoye/SERMAIZE-D. Coget/SUZOY-P. Wattremez/VARESNE-S. Basset/VAUCHELLES-D. Fetré/VILLE-P. Barbillon/VILLESELVE-T. Defossé

MAGAZINE TRIMESTRIEL DE LA COMMUNAUTÉ DE COMMUNES DU PAYS NOYONNAIS

N° 07 - mars 2025 - Dépôt légal - ISSN : 2970-3972
Campus économique Inovia - 1435 bld Cambronne - Bât. 9 - 60400 NOYON - 03 44 09 60 40 - www.paysnoyonnais.fr
Directrice de publication : Sandrine Dauchelle
Rédaction : service communication, contribution des services
Pour toutes questions : communication@paysnoyonnais.fr
Crédit photo : CCPN sauf mention contraire
Mise en page : service communication
Impression : Sprint
Distribution : Médiaposte - 14 100 exemplaires

SUIVEZ-NOUS SUR...



@PAYSNOYONNAISOFFICIEL

VOUS AVEZ LA PAROLE

Ce magazine est aussi le vôtre. Si vous souhaitez voir aborder un sujet, partager une passion, mettre en valeur une richesse, un atout du territoire, vos propositions sont bienvenues.

Faites-nous parvenir un mail à communication@noyon.fr



ÉCONOMIE

Nouveau magasin d'alimentation à Noyon



Le 7 février dernier, le magasin d'alimentation générale a ouvert ses portes.

Les frères Benali, famille emblématique du quartier du Mont Saint-Siméon avec leur boucherie de proximité ouverte depuis plus de trente ans, viennent d'inaugurer leur nouvel espace de vente à proximité de la gare de Noyon.

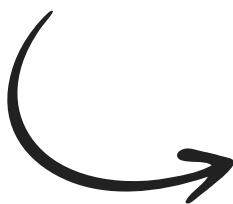
Proposant aujourd'hui à la fois une boucherie halal, des produits frais, des fruits et légumes mais aussi des produits locaux et internationaux, le magasin s'étend sur près de 1 000 mètres carrés.

Les locaux qui avaient fermé sous l'enseigne Leader Price ont bénéficié d'importants travaux et accueillent désormais les clients sous le nom de O'Fresh Market.

En parallèle à cette ouverture, les trois frères associés, Jamal, Kamal et Mehdi Benali, maintiennent pour l'instant la partie épicerie de leur commerce de quartier mais ont transféré l'activité boucherie pour pouvoir proposer une gamme plus étendue.

Ils souhaitent également faire perdurer les liens chaleureux et conviviaux qu'ils ont su tisser avec leurs clients dans leur précédent commerce.

Ouvert du mardi au dimanche de 9 heures à 20 heures 30, n'hésitez pas à venir arpenter les rayons de cette nouvelle enseigne !



+d'infos :

O'Fresh Market
343 rue Michelet
60400 NOYON
Facebook : O'Fresh Market /
Boucherie Benali

EN BREF



LA PLATEFORME PROCH'EMPLOI

Faisant le constat simultané d'un taux de chômage élevé et d'un nombre important d'offres d'emploi non-pourvues, la Région Hauts-de-France a créé un dispositif sur-mesure d'accompagnement, permettant de créer des circuits courts, en partenariat étroit avec les opérateurs traditionnels que sont France Travail et les missions locales.

Proch'Emploi a pour objectif de faire le lien, grâce à un interlocuteur local unique, entre les employeurs qui souhaitent être accompagnés dans leur démarche de recrutement(s) et les personnes à la recherche d'un emploi. Son rôle est double : d'un côté elle va à la pêche aux offres d'emploi cachées (3 offres sur 4 ne transitent pas par France Travail), de l'autre elle présélectionne des candidats qui pourraient convenir pour ces offres et les présentent aux entreprises.

PLUS D'INFOS :
03 44 85 44 68

compiegne@prochemploi.fr



ERRATUM : PROXI

Plusieurs informations erronées ayant été mentionnées dans l'article présentant l'enseigne Proxi à Crisolles dans le 42 Com précédent, la rédaction présente ses excuses à la gérante et précise que le nom de famille de Stéphanie est Rodrigues et qu'avant d'exercer cette activité, elle était chargée de clientèle puis responsable d'espace et de médiation numérique à la Poste. Enfin, merci de noter que le magasin Proxi ne propose pas de poulet rôti pour l'instant.

PLUS D'INFOS :
03 44 95 82 69

Facebook : Proxi Crisolles

ENQUÊTE

Est-ce agréable de se déplacer à vélo ?

Organisé par la Fédération des Usagers et usagers de la Bicyclette (FUB), le baromètre vélo propose aux habitants de la CCPN d'évaluer le climat cyclable des communes qu'ils fréquentent et de proposer des pistes d'actions prioritaires.

Jusqu'au 2 juin et au travers d'une quarantaine de questions sur la sécurité, le confort, les efforts des communes et les services et stationnements, vous pouvez partager vos impressions sur le climat cyclable de la commune où vous vivez. Que ce soit pour vos trajets quotidiens, vos déplacements professionnels, vos loisirs ou vos courses, votre avis compte !

En moins de dix minutes, vous évaluez différents aspects du système vélo, signalez les endroits qui nécessitent des aménagements prioritaires et mettez en lumière ceux qui ont récemment bénéficié d'améliorations. Une occasion unique d'aider à améliorer la mobilité à vélo dans notre environnement.



N'hésitez pas à participer en scannant ce QRcode !



+d'infos :

Antenne locale de l'association AU5V
03 44 60 11 63
compiegne@au5v.fr
www.barometre-velo.fr

ENVIRONNEMENT

L'Entente Oise-Aisne entretient nos rivières

La Communauté de communes du Pays noyonnais a transféré la compétence GEMA - Gestion des milieux aquatiques (hors bassin de la Divette) à l'Entente Oise-Aisne. Dans ce cadre, cette dernière effectue diverses opérations d'entretien au long court et d'urgence sur les cours d'eau du Noyonnais.

Le 14 novembre 2024 et le 23 janvier dernier, l'équipe GEMA de l'Entente Oise-Aisne a fait curer certaines buses empruntées par le Grand Ru à Appilly, Mondescourt et Grandrû (60) afin de retirer les dépôts sédimentaires. Cette opération permet d'assurer le bon écoulement du ru et de limiter ainsi les inondations dans ces communes qui ont déjà subi des dommages en cas de fortes précipitations. Une entreprise d'hydrocurage spécialisée dans ce type d'opération a été mandatée par l'Entente. Une eau à très haute pression a été envoyée dans les buses pour décoller les éléments colmatés aux parois des buses.



Sur la Verse, plusieurs opérations d'entretien ont été effectuées depuis 2024 dont une grande intervention, débutée en décembre, qui porte sur le retrait de la végétation et de branchages tombés dans la rivière, de l'amont à l'aval de Noyon, afin de favoriser les écoulements et réduire ainsi le risque d'inondations.

Des interventions d'urgence sont aussi réalisées. Par exemple à Crisolles, l'Entente a entrepris des travaux, fin février 2024, pour déboucher une partie du ru qui débordait sur une parcelle agricole et menaçait d'impacter une habitation et une station d'épuration. De même, le 12 février 2025, l'équipe a retiré les débris accessibles accumulés sur la Verse à l'entrée de l'aqueduc de Sempigny. Pour rappel, tout déchet jeté sur la voie publique se retrouve dans un cours d'eau ou dans la mer. La préservation des rivières et des océans commence par jeter ses déchets dans une poubelle ou en déchetterie !



+d'infos :

Entente Oise-Aisne
cours Guynemer
60200 COMPIÈGNE
03 44 38 83 83
www.oise-aisne.net

LES CHIFFRES EN 2024

92 permis de construire
20 permis de démolir
398 déclarations préalables de travaux
2 agents pour **31** communes adhérentes

Service droit des sols

Le droit des sols est l'ensemble de la réglementation opposable aux projets de constructions ou de travaux, qui doivent s'y conformer. L'application du droit des sols est gérée par un service spécifique, intégré au pôle Développement Territorial de la CCPN. Deux agents travaillent à l'instruction des demandes d'autorisation d'urbanisme pour les 31 communes adhérentes. Fonctionnant depuis 2013, ce service est à l'écoute des habitants et conseille sur toutes les démarches liées à l'urbanisme.

LE RÔLE DU SERVICE

Les agents instructeurs, employés de la CCPN, récupèrent auprès des communes les dossiers déposés par les particuliers. Ils disposent des logiciels et compétences nécessaires pour instruire efficacement les dossiers. Lorsque le dossier nécessite un avis extérieur, ils le transmettent, dans son intégralité, pour avis aux services compétents, tels que les exploitants de réseaux, les services de l'État dont les architectes des bâtiments de France, les services de secours, etc. Ils vérifient la conformité des projets et demandes par rapport à la réglementation d'urbanisme locale applicable. Ils rédigent ensuite une proposition de décision, soumise au maire de la commune concernée.

LES DIFFÉRENTES AUTORISATIONS

Le certificat d'urbanisme (CU), il en existe de deux types : Le CUa dit d'information, qui permet de connaître les règles d'urbanisme en vigueur, les servitudes existantes, les taxes et participations applicables au terrain. Le CUb dit opérationnel, qui permet en outre de savoir si le terrain peut être utilisé pour la réalisation d'une opération donnée en fonction de sa destination, de sa localisation approximative sur le terrain et de l'état desserte en voirie et réseaux.

La déclaration préalable (DP) : certains travaux, constructions ou aménagements ne nécessitent pas de permis de construire mais sont soumis à DP dont le délai d'instruction est plus court. C'est le cas par exemple pour : la modification de l'aspect extérieur d'un bâtiment existant (réfection de toiture, pose de fenêtre de toit, création ou suppression d'une ouverture, ravalement...); la réalisation d'une nouvelle construction (abri de jardin, garage, dépendance...) créant une surface de plancher ou une emprise au sol inférieure à 20 m², ou une extension d'un bâtiment existant dans la limite de 40 m² de surface de plancher ou d'emprise au sol ou enfin la réalisation d'une clôture.

Le permis de construire (PC), pour :

- Les constructions nouvelles de plus de 20 m² de surface de plancher ou d'emprise au sol
- Les extensions d'une surface de plancher supérieure à 40 m²
- Les travaux ayant pour effet de changer la destination du bâtiment et de modifier sa façade ou sa structure porteuse

Le permis d'aménager (PA), est nécessaire dans le cas d'aménagement de lotissements dès lors qu'ils comportent des voies, espaces ou équipements communs, dans le cas de création ou d'extension de terrains de camping, dans le cas d'aménagement de parcs ou terrains de sports ou de loisirs par exemple.

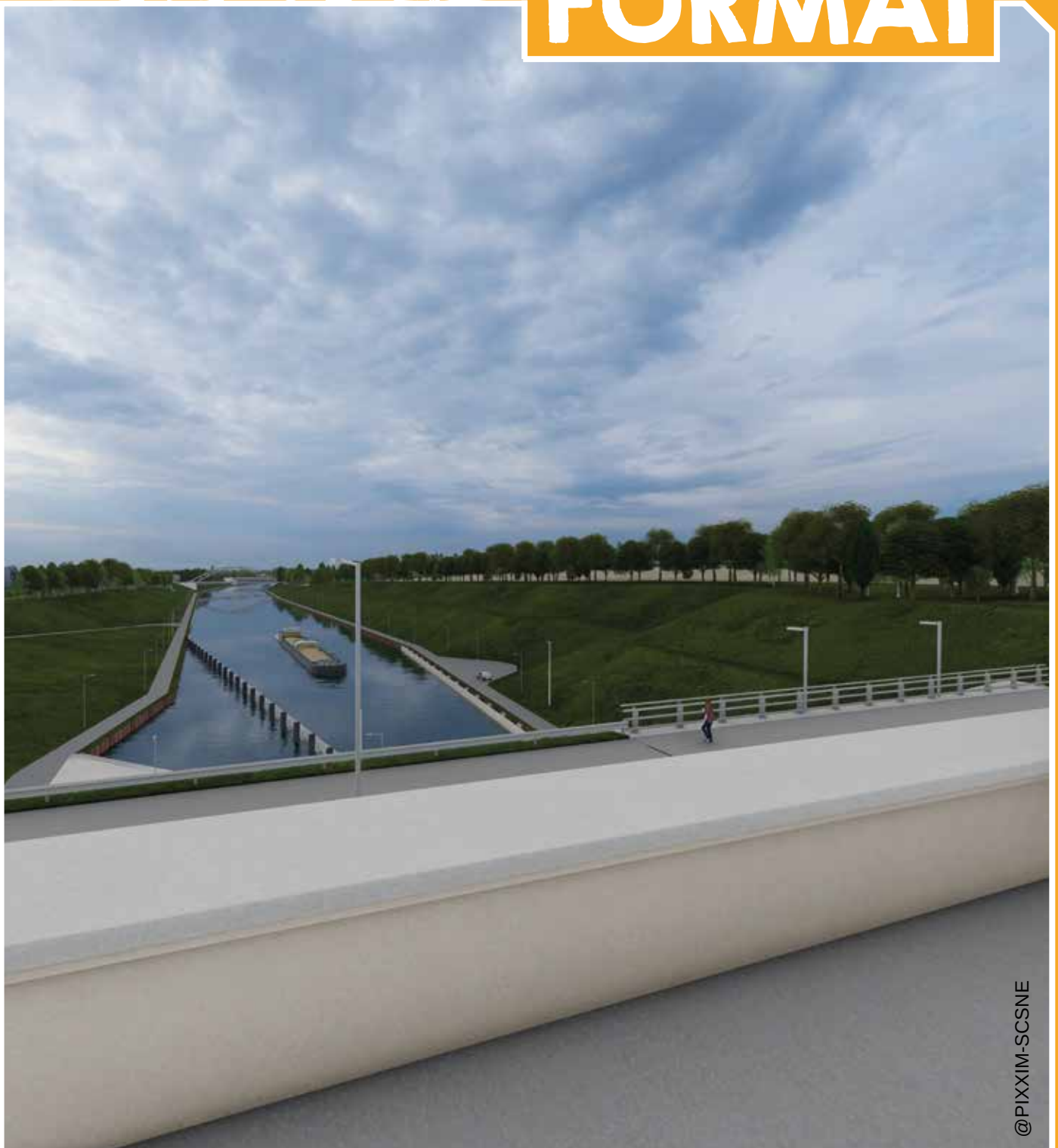
Le permis de démolir (PD), il n'est obligatoire que dans les communes dont le conseil municipal a décidé de l'instituer et si le projet se situe dans le périmètre d'un site patrimonial remarquable ou dans les abords des monuments historiques. Lorsque la démolition est liée à un projet de construction ou d'aménagement, la demande peut être faite avec la demande de permis de construire ou d'aménager.

L'autorisation de travaux (AT) : La création, l'aménagement ou la modification d'un établissement recevant du public (ERP) sont soumis à autorisation qui permet de s'assurer que les travaux projetés respectent bien les règles de sécurité incendie et d'accessibilité aux personnes à mobilité réduite. Si les travaux nécessitent l'obtention d'un permis de construire, le dépôt d'une autorisation de travaux indépendante n'est pas nécessaire. Elle se fait avec la demande de permis de construire car les procédures sont liées.

+d'infos :

Service Urbansime - Droit des sols
 Communauté de communes du Pays noyonnais
 1435 boulevard Cambronne - 60400 NOYON
 foncier-urba@paysnoyonnais.fr

GRAND FORMAT



@PIXXIM-SCSNE

Épisode I : Canal Seine-Nord Europe :
L'écluse de Noyon s'insérera en bordure ouest de la ville, proche de l'actuel canal du Nord. Elle fait partie des plus hautes écluses du Canal Seine-Nord Europe, avec une hauteur de chute d'eau de 21,07 mètres.

Au début de l'année, l'entreprise en charge de la réalisation du quai de Noyon a démarré les travaux préparatoires qui ont ensuite permis de lancer la construction du quai.

Préparer les travaux

Avant de démarrer un chantier, des opérations sont nécessaires pour faire la place aux travaux, comme des déboisements ou démolitions par exemple, pour sécuriser les emprises, comme les investigations pyrotechniques, ou encore pour limiter les effets des travaux sur les milieux naturels en installant des barrières afin de délimiter certains espaces ou protéger certaines zones.

L'entreprise a également préparé les installations de chantier pour les compagnons ainsi que les « bases de vie » ou encore les pistes de chantier pour permettre la circulation des engins. Pour la construction du quai



© SCSNE

à Noyon, le chemin de halage sera déplacé à l'arrière du quai afin de le contourner. En effet, le cheminement actuel est réservé pour les besoins du chantier et seules les entreprises intervenant sur les chantiers du Canal Seine-Nord Europe pourront y circuler. Une fois ces étapes passées, le chantier a commencé.

Les étapes de construction du quai

↳ Les équipements de sécurité tels que les branchements incendie.

Étape 4 : Les travaux d'enrobés viennent finaliser la réalisation des quais.

En tout, cinq mois de travaux sont nécessaires pour réaliser ces étapes,, sous réserve des conditions météorologiques et des aléas de chantier.

Pourquoi construire un quai travaux à Noyon ?

Le quai travaux de Noyon, qui mesurera 100 mètres de long, servira principalement à l'approvisionnement de matériaux pour les travaux de l'écluse de Noyon. Il permettra de faciliter le recours au transport fluvial et ainsi, de diminuer le trafic de poids lourds sur les routes. Grâce à la présence du quai de la coopérative agricole située en face de l'emprise des travaux, des matériaux permettant sa construction seront acheminés par bateau dès à présent.

Étape 1 : des palplanches, profilés en acier de 10 à 12 mètres de long, sont enfoncées dans le sol par vibration (vibrofonçage) et parfois, selon la nature du sol, à l'aide d'un marteau pneumatique. Cette étape, réalisée courant mars, a généré du bruit et des vibrations en proximité immédiate des travaux.

Étape 2 : Une fois les palplanches mises en place, une poutre de couronnement en béton est coulée en tête du rideau principal sur la partie émergente du mur de palplanches, stabilisant ainsi la paroi étanche dans la durée.

Étape 3 : Les matériaux entre le canal et le nouveau quai sont alors excavés puis différents équipements sont installés sur le quai comme :

- ↳ Les bollards (bornes installées en bordure du quai pour permettre aux bateaux d'amarrer),
- ↳ Les pare-chocs permettant d'amortir l'amarrage et le déchargement des bateaux le long du quai,
- ↳ Des échelles permettant la sortie d'eau en cas de chute,



Entre Pont-l'Évêque et Libermont, le secteur 2 entre progressivement en travaux. La libération des emprises des chantiers s'engage et trois quais travaux sont réalisés. Les aménagements environnementaux débutent également tout au long du tracé.

Quels travaux prioritaires ?

Première campagne de déboisements

Liés à la libération des emprises des premiers chantiers, les déboisements sont précédés et accompagnés par des mesures d'évitement et de réduction d'impact environnemental, puis par des mesures compensatoires.

Trois quais travaux au bord du canal du Nord

Pour favoriser le transport fluvial dans la logistique des chantiers afin de limiter les perturbations liées aux circulations de travaux sur les routes et l'empreinte carbone du projet.

Une écluse à Noyon

Les travaux préparatoires en cours, comprenant démolitions, déboisements et dévoiements des réseaux (électricité, eau, télécom, etc) nécessaires, seront suivis, dès 2025, des premiers terrassements.

Une section de route provisoire

Pour assurer les circulations autour de Noyon durant les travaux du Canal, une déviation temporaire de la rocade ouest de Noyon sera établie dans le secteur de Vauchelles et Porquéricourt.

C'est une nouvelle étape pour les écluses du Canal Seine-Nord Europe, l'avis d'appel public à la concurrence, concernant les travaux principaux et les prestations associées nécessaires à la réalisation de l'écluse de Noyon dans l'Oise, a été publié fin février 2025. Cette étape a permis aux opérateurs économiques de se porter candidats courant mars 2025. La notification de ce marché est prévue pour l'été 2026. Le lancement de ce marché est un signal concret d'accélération du Canal Seine-Nord Europe en 2025, et la SCSNE s'apprête à publier cette année plus d'une vingtaine de consultations en vue de l'attribution de marchés de travaux, dont les marchés principaux.

Épisode 2 : Catigny, à suivre...

+d'infos

Société du Canal Seine-Nord Europe
compiegnois.noyonnais@scsne.fr
www.canal-seine-nord-europe.fr

Calendrier prévisionnel*

9 AOÛT 2024

Publication de l'arrêté d'autorisation environnementale (AAE) pour les travaux des secteurs 2 à 4 du CSNE

MI-SEPTEMBRE 2024 / MI-MARS 2025

Campagne de déboisements autour de Noyon

DÈS 2025

Fouilles archéologiques de Noyon

DÉBUT 2025

Construction du quai travaux de Noyon

COURANT 2025

Fermeture de la RD 938 pour environ 5 ans

À PARTIR DE L'ÉTÉ 2025

Construction du quai travaux de Catigny et réhabilitation du quai travaux de Pont-l'Évêque

FIN 2025 - 2026

Premiers terrassements de l'écluse de Noyon

MI-SEPTEMBRE 2025 / MI-MARS 2026

Nouvelle campagne de déboisements dans le Noyonnais

AUTOMNE 2025

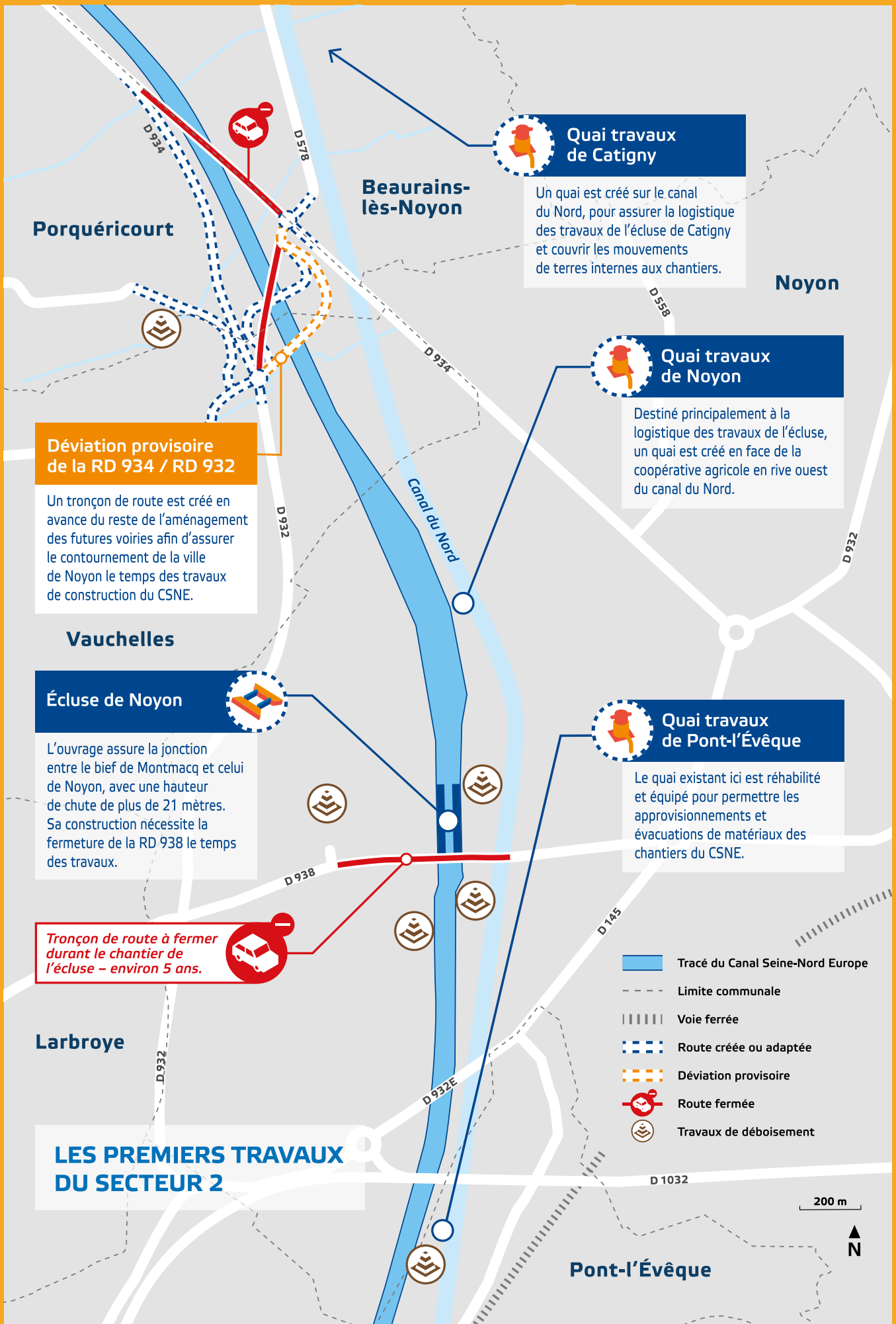
Lancement des travaux environnementaux

AUTOMNE 2025 - ÉTÉ 2026

Construction de la déviation provisoire RD 934 / RD 932

*Dates données à titre indicatif et susceptibles d'évoluer en fonction des procédures d'attribution de marchés, des aléas de chantier et des conditions météorologiques.





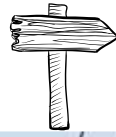


Les 2 Trophistes ont acheté une 4L nécessitant beaucoup de rénovation. Ils se sont préparés pendant de longs mois pour cette nouvelle édition.



Contact

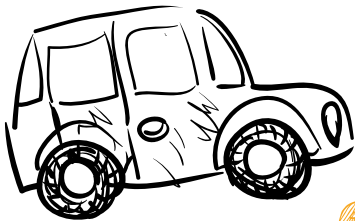
06 11 65 21 50
francoisfremin@gmail.com
52 rue sainte Madeleine
60640 CATIGNY



Au départ, le 4L Trophy, c'est un peu une histoire de fou, celle d'une idée de Jean-Jacques Rey, fondateur de Désertours, qui surgit lors de « reconnaissances terrain » en vue d'un rallye Biarritz-Dakar. Comme l'explique ce pilote passionné de raids auto et moto traditionnels : « Ce soir-là, je réalise devant un feu de camp que j'aurais adoré vivre ça à 20 ans. Ce plaisir pur d'aller braver les grands espaces entre potes, je veux le partager et c'est peut-être jouable à petit budget. »

Cela se confirme sur les pistes marocaines à bord de la mythique et passe-partout Renault 4L. Voilà pour le pari relevé en 1997, par trois valeureux équipages qui ont écrit les premières pages de cette belle histoire, armés d'un road book et d'une boussole.

Cette course humanitaire est un voyage initiatique. Elle représente le projet de notre vie.



François Frémin
et Jordan Pasdeloup

équipage 657 du 4L Trophy



Cette course représente donc aujourd'hui un rallye d'orientation à la cool, dédié aux 18-28 ans, de toutes nationalités avec une joyeuse caravane de 4L qui traversent l'Espagne et découvrent le Maroc ensemble, de Tanger à l'Atlas, de Merzouga à Ouarzazate, du Tichka à Marrakech, mais aussi le plus gros événement sportif et solidaire d'Europe....

Les équipages participants sont invités à soutenir l'action de l'association *Enfants du désert* en acheminant des dons matériels (fournitures scolaires et matériel sportif) et en participant financièrement au projet de construction d'écoles. Un moyen de laisser une empreinte de son aventure dans le

quotidien des écoliers du désert.

En effet, l'association a pour mission principale de rendre possible l'accès à l'éducation aux enfants du désert marocain. Elle intervient dans la région du Drâa-Tafilalet, dans le Sud-Est du Maroc. Elle construit et aménage des écoles (bibliothèques, sanitaires, jardins d'enfants...), équipe des enfants en matériel scolaire, remet des vélos permettant aux élèves de rejoindre l'école... et bien plus encore !

« Participant sous les couleurs de l'association *Les Jeunes du Gatinais*, les dons servent à financer notre aventure pour acheminer les fournitures. »



Le Raid 4L Trophy en chiffres

12 jours

de course. En effet, le raid a eu lieu du 19 février au 2 mars.



28

c'est le nombre de fois que s'est déroulé le Raid 4L Trophy.



2 400

c'est le nombre moyen de participants s'aventurant chaque année jusqu'aux dunes du désert.



20 000

enfants sont équipés chaque année grâce aux dons matériels.



Carlepont a de nouveau une entente loisirs



Les entrainements

N'hésitez pas à venir vous renseigner lors des séances d'entraînement :

Séances ouvertes à tous : les lundis, mercredis, vendredis à partir de 18h30 et dimanches à 10h au stade Jean Maës à Carlepont.

Séances dédiées au groupe des adolescents et aux séances sur piste : les mardis et jeudis soirs au stadium Cœur de Picardie à Noyon.

Séances réservées aux plus jeunes (5 à 10 ans) : le mercredi de 16h à 17h au stade Jean Maës à Carlepont.



Fondée dans les années 70, l'association sportive était en sommeil suite à la période Covid. Depuis quelques mois, l'Entente Loisirs Carlepont revient en force avec près de 80 licenciés.

L'été dernier, face à la demande croissante des habitants et en collaboration avec les anciens dirigeants de l'association, un bureau a été constitué. En plus de Thierry Deforceville à sa tête, il comprend Xavier Boulanger, Amandine Jacquenier, Vincent Perrin et Laurent Aout.

Des coureurs du dimanche...

Au commencement, les habitants, qu'ils soient débutants ou confirmés, ont débuté la course à pied sous forme de sessions communes le dimanche. D'abord informels, ces rendez-vous dominicaux ont attiré de plus en plus de monde.

Désormais, l'Entente Loisirs propose des séances de running à destination des adultes, mais aussi du cross et de l'athlétisme pour les adolescents et des initiations pour les plus jeunes. Les disciplines pratiquées restent majoritairement la course de fond et de demi-fond, mais l'Entente Loisirs propose aussi les lancers et les sauts.

Comme l'explique son président, Thierry Deforceville : " Depuis le début de la saison, nous avons enregistré de nombreuses inscriptions. Un tiers est originaire de la commune. Les jeunes représentent 25 % des effectifs. "

...aux adeptes de la compétition

Le club propose également de la compétition au niveau départemental, régional et national à travers l'Entente Oise athlétisme, dont elle fait partie. Parmi les adolescents licenciés, plusieurs ont déjà de la compétition avec la section athlé UNSS du collège Louis Pasteur. En rejoignant le club, ils bénéficient ainsi de compétences techniques et de créneaux négociés au stadium Cœur de Picardie de Noyon.

En juin, l'organisation de courses comme La Carolipontoise fera partie des projets. Vous pouvez aussi suivre l'actualité de l'association sur leur page Facebook : Entente Loisirs Carlepont.

+d'infos :

Entente Loisirs Carlepont
Mairie - place de la mairie
60170 CARLEPONT
06 27 33 32 88
Ententeloisircarlepont@gmail.com

MONDESCOURT



@René Hourdry

Une commune qui bouge !



252 habitants

**Mondescourtois,
Mondescourtoises**

**L'école est regroupée avec
Appilly et Brétigny**

**Située sur l'axe
Noyon-Chauny (la RD 1032)**

La jolie commune de Mondescourt, située dans le département de l'Oise, limitrophe avec celui de l'Aisne, compte 252 habitants. Ce village, situé à 8 kilomètres à l'est de Noyon, est desservi par la route départementale 1032, reliant Compiègne à La Fère dans l'Aisne.



Un village dynamique qui ne manque pas d'idées



@René Hourdry

L'école communale composée de deux classes, le CP/CE1 et le CE1/CE2, fait partie, jusqu'à la rentrée prochaine, du regroupement scolaire appelé « SIRS » avec les communes d'Appilly et de Brétigny. La commune de Mondescourt peut également compter sur ses trois associations : « les bénévoles Mondescourt », association qui organise les événements tout au long de l'année, l'association « Bam des enfants », qui comprend les communes de Brétigny, Appilly et Mondescourt et qui propose d'aider les écoles du regroupement scolaire dans leurs activités avec notamment du matériel, des livres, des sorties ou encore des jeux éducatifs et enfin, l'association Détente et loisirs, très active, ouverte à tous, associant convivialité et entraide dans le village. La commune a construit un bâtiment technique pour l'unique cantonnier du village, qui est à temps complet.

La salle communale, récemment refaite, permet aux élus et habitants d'avoir un meilleur confort qu'auparavant, notamment pour organiser mariages et fêtes communales. En effet, tout comme l'école et la mairie, la salle est équipée d'une pompe à chaleur très performante et répond aux normes d'accès et d'évacuation actuelles. Elle peut accueillir jusqu'à 100 personnes.

De nombreuses activités

Plusieurs acteurs économiques sont installés dans la commune, notamment un producteur laitier biologique, le GAEC Buteau. Son lait biologique est vendu à la cuve d'Abbeville. La commune a la chance d'avoir également un producteur d'œufs : François Vermeersch, également adjoint à la mairie. Avec 250 poules de ponte, François Vermeersch vend ses œufs au 490 de la rue de l'église, les samedis après-midis, au bord de la départementale ou encore sur les marchés de Noyon et Chauny. D'autres acteurs non agricoles sont également

présents sur le territoire communal avec le garage « Depanne Motors », implanté au 427 de la route nationale. »



L'AGENDA DU PAYS NOYONNAIS



AVRIL

EXPOSITION

Le Totem animal
Jusqu'au 22 avril
Noyon - galerie du Chevalet

SANTÉ

Journée de l'autisme
Mardi 2
Noyon - MPT St-Barthélemy

ARTISANAT

Journées européennes des métiers d'art
Samedi 5 et dimanche 6
Noyon - galerie des métiers d'art

SANTÉ

Parcours du Cœur
Dimanche 6
Noyon - Place Bertrand Labarre

CONCERT

Entre deux eaux
Dimanche 6
Noyon - cathédrale Notre-Dame

LOISIRS

Concours de pétanque
Mardi 8
Noyon - parc Roosevelt

ÉVÈNEMENT

Repas indien
Samedi 12
Noyon - Le Chevalet

LOISIRS

Concours de pétanque
Samedi 12
Noyon - parc Roosevelt

LOISIRS

Loto
Samedi 12
Ville - salle polyvalente

SPORT

Paris-Roubaix
Dimanche 13
Noyon

ÉVÈNEMENT

Chasse aux trésors
Dimanche 13
Appilly

ÉVÈNEMENT

Chasse aux oeufs
Mercredi 16
Noyon - square Ducloux

LOISIRS

Concours de pétanque
Dimanche 20
Noyon - parc Roosevelt

ÉVÈNEMENT

Brocante de Pâques
Lundi 21 Carlepont



ÉVÈNEMENT

Concert des Hauts de gamme
Vendredi 25
Sempigny - église

THÉÂTRE

Mon Orient Express
Vendredi 25
Noyon - le Chevalet

HISTOIRE

Conférence
Samedi 26
Noyon - auditorium du Chevalet

ÉVÈNEMENT

Marché aux fleurs
Dimanche 27
Noyon - square Ducloux

EXPOSITION

Photo-club Noyon 8
Du 28 avril au 10 mai
Noyon - le Chevalet

MAI

LOISIRS

Concours de pétanque
Dimanche 4
Noyon - parc Roosevelt

CONCERT

Harmonie de Noyon
Dimanche 6
Noyon - le Chevalet

THÉÂTRE

Grou!
Vendredi 16
Noyon - le Chevalet

ÉVÈNEMENT

21^e Nuit des musées

Samedi 17

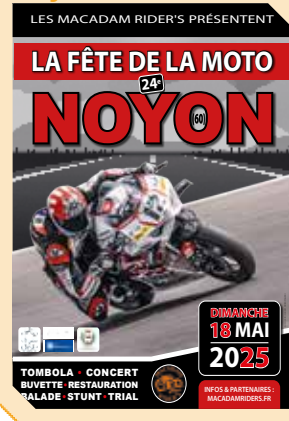
Noyon

ÉVÈNEMENT

24^e Fête de la moto

Dimanche 18

Noyon - Parc Roosevelt



SPECTACLE

Gala de danse Studio S12

Mercredi 21

Noyon - le Chevalet

SPECTACLE

Soirée festive

Vendredi 23

Noyon - le Chevalet

HISTOIRE

Conférence

Samedi 24

Noyon - auditorium du Chevalet

LOISIRS

Sortie à Pairi Daiza

Samedi 24

Départ d'Appilly

LOISIRS

Brocante

Dimanche 25

Beaurains-lès-Noyon

CONCERT

Dixit Dominus

Dimanche 25

Noyon - cathédrale Notre-Dame

LOISIRS

Brocante

Jeudi 29

Appilly - rue principale

JUIN

ÉVÈNEMENT

Festival polynésien

Samedi 7 & Dimanche 8

Ville - salle polyvalente

LOISIRS

Brocante

Lundi 9

Morlincourt - place de la mairie

HISTOIRE

Conférence

Samedi 14

Noyon - auditorium du Chevalet

LOISIRS

Concours de pétanque

Dimanche 15

Noyon - parc Roosevelt

CONCERT

Concours d'accordéon

Dimanche 15

Noyon - le Chevalet

ÉVÈNEMENT

Salon bien-être et nutrition

Samedi 15 & Dimanche 16

Noyon - le Chevalet

ÉVÈNEMENT

Fête de la musique

Samedi 21

Noyon - centre ville

ÉVÈNEMENT

Varesnes en fête

Du 20 au 22

Varesnes

ÉVÈNEMENT

Fête de la musique

Samedi 21

Sempigny - terrain de sport

LOISIRS

Concours de pétanque

Samedi 21

Appilly - City-stade

LOISIRS

Kermesse des écoles

Samedi 28

Ville - salle polyvalente

**Sandrine DAUCHELLE**Présidente de la Communauté
de communes du Pays noyonnais
Maire de Noyon

Vos vice-présidents...

**Philippe BASSET**Vice-président
Maire de Varesnes**Valérie OPAT**Vice-présidente
Maire de Catigny**Didier PAYEN**Vice-président
1^{er} adjoint de Noyon**Isabelle DA SILVA**Vice-présidente
Conseillère municipale
de Noyon

À VENIR EN JUILLET

ÉVÈNEMENT

Nuit des concertsVendredi 4 & samedi 5
Porquéricourt

ÉVÈNEMENT

Marché médiéval aux fruits rougesSamedi 5 & dimanche 6
Noyon - cathédrale

Entrée
Gratuite

Du 20 au 22 JUIN

Varesnes EN Fête

FÊTE DE LA MUSIQUE

20 Juin

20H

**Fête des
Hauts de Gamme**

*Par Les Hauts de Gamme
Et la Germandrée*

21 Juin

Journée

Balade en canoë

Par Au fil de l'Oise

22 Juin

Brocante

Exposition 2CV,
Peintures par P. Lemoine
Artisans bois/verre
Animations musicales

*Par Les Hauts de Gamme
Et la Germandrée*

A partir de 15h

Concert tribute ACDC

Expo Voitures vintage / Stand

Par La Forge

**Buvette
et restauration**

